

Byaförening: Springlidens byaförening

*Byaplanen ligger till grund för
årlig verksamhetsplan. Den
fastställs av föreningens
årsmöte*

Org.nr: 894701-5833

Kommun: Malå

Datum: 2019-02-17



1. BYNS HISTORIA

Springliden är en relativt ung by och var sannolikt renbetesland från början. 1869 kom den första nybyggaren, Nils-Olof Persson, från Lainejaurudden till den södra delen av Springliden. Han kom ursprungligen från Forsvall inom Lycksele och tog sig namnet Lundqvist.

En förklaring till namnet Springliden har påståtts vara att han sa att han skulle "Sprint opp i lia" och timra några varv på huset. Nu har det visat sig att det finns en annan förklaring som nog känns mer trolig.

På Häradsekonomiska kartan från 1859-1878 finns namnet Viäkelesäive (Sprintliden) angivet. (se texten i bildmitt)



Namnet Viäkelesäive är från början umesamiskt och kommer troligtvis av det samiska "viehkat" (springa, gå fort).

I den nordvästra delen av byn hette den förste nybyggaren Zakarias Lidström.

I byn och dess närhet finns rester av en gammal väg, "Domarvägen", som var den centrala leden till Malå via Lainejaur. Bro över Skäppträskån byggdes 1928, tidigare fanns bara vinterväg till Malå.

Det är oklart när Mörttjärnvägen byggdes men det sägs att när bilarna började komma i början på 1900-talet hade provinsialläkaren i Malå, som hade bil, även hand om plogningen av Mörttjärnvägen. Vägen asfalterades på 1990-talet och har sedan dess blivit en viktig väg för bl a virkestransporter mellan Malå och Piteå.

Springliden fick telefon 1929 och elström 1945. Vatten och avlopp grävdes 1953 då Springliden hade begåvats med den första grävmaskinen, en traktordragen ABS.

1961 byggde byborna gatubelysning och 2001 fick Springliden möjlighet att gräva bredband. Relativt enkelt i en by som då hade gott om grävmaskiner!

Springliden var ursprungligen en jordbruksby med utskiften som Brännbergsmyran, Gåsmyran och Grundträsket men har efterhand utvecklats till företagaby. Springliden hade under många år lika många lastbilar som hushåll och redan under 1940-talet fanns det sågverk i byn.

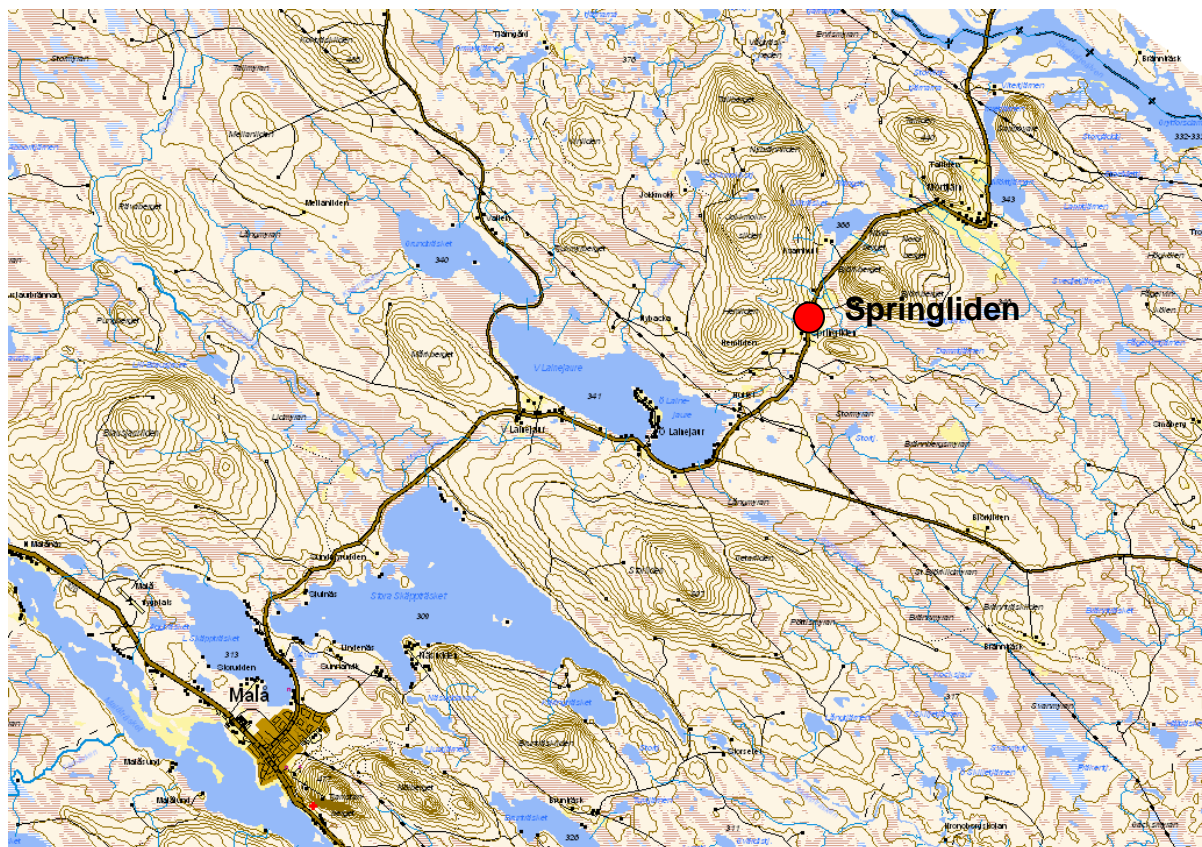
Driftiga människor med ett stort mått av entreprenörskap är säkert den största förklaringen till Springlidens utveckling. Sågverket vet vi tillkom därför att Rudolf Lundqvist, som startade sågverksföretaget, inte ville arbeta i den närliggande Lainejaurgruvan som drevs under åren 1940-45.

Springliden är fortfarande i högsta grad en entreprenadby och här finns nu bl a ett företag, Bennys gräv, som har mer än 100 entreprenadmaskiner. Det har naturligtvis haft stor positiv inverkan på byns utveckling!

2. GEOGRAFI

Springliden tillhör Malå kommun (Västerbottens län) och ligger ca 18 km NV om Malå längs väg 1014 mot Arvidsjaur.

Springliden ligger bara 9 km söder om Skellefteälven som utgör gräns mot Arvidsjaur kommun och Norrbottens län.



Springliden ligger på en bergssluttning, en "lid" och det som slår en är att här finns ingen lövskog!

Bara tall och gran och på vissa ställen Statens försök att odla Contorta.

Det är med andra ord ont om mat för älgar, men renarna förefaller hitta det dom behöver!

Här finns hjortronmyrar, bra jaktmarker och de fiskrika sjöarna Lainejaur, Lillträsket och Grundträsket.

Inne i byn finns stora fält där gräset klipps med betesputs och som därför påminner om en golfbana.

I närheten finns också bergen Jokkmokksliden, Hemliden och Storliden. Där har Skellefteå Kraft, på initiativ från Springliden, Mörttjärn och Lainejaur, satt upp 18 stora vindkraftverk.

Springlidens relativt höga läge gör att det ofta är betydligt varmare här än ex i Malå tätort. Fem till tio graders skillnad är ingen ovanlighet.

3. STATISTIK OM BYN

Innevånare			Service, infrastruktur	Företag	Föreningar
-18	19-64	65+			
5	11	21	Brevlåda, lantbrevbäring, buss, kommunal sophämtning. Innehållsrik mekanisk verkstad, såg och hyvleri, snickeri. bredband, GSM-täckning, asfalterad väg, kommunalt VA, el, egen hemsida, elljusspår, modern livsmedelsgodkänd byastuga, bagarstuga, hjärtstartare, skoterleder, orienteringskarta. helikopter, hyrbilsverksamhet	bennys gräv, Bruno Lundkvists åkeri, Springlidens Såg o hyvleri, MaxR Consult, Kvarnhultarn. Ett 10-tal skogsägare	Springlidens byaförening, Vindbyar ekonomisk förening, Mörttjärn – Ö Lainejaurs VVO, Lainejaurs fiskevårdsförening



4. BYNS STYRKOR, RESURSER OCH MÖJLIGHETER

Springliden har till skillnad från många andra byar i norra Norrlands inland lyckats hålla byn levande även om folkmängden minskat.

Anledningen till det är säkert att visioner, idérikedom och handlingskraft, som har funnits och finns här i byn, har gjort byns företag livskraftiga och det har varit positivt för byn.

Här finns en positiv attityd och inga motsträviga.

Kommer någon med en idé så finns det stor lojalitet att förverkliga idén.

I Springliden finns ingen arbetslöshet men gott om resurser, både personella och materiella. Här finns snarare ett anställningsöverskott.

Infrastrukturen kan man heller inte klaga på!

Vi har:

- Modern byastuga/samlingslokal med jordvärme, golvvärme och livsmedelsgodkänt kök
- Asfalterad väg
- Kommunalt vatten- och avlopp
- El
- Gatubelysning
- Optofiberbaserat bredband
- Bra mobiltelefonföretäckning
- Eljusspår
- Hjärtstartare
- Kommunal sophämtning
- Lantbrevbäring med "gul brevlåda"
- Bagarstuga
- Orienteringskarta
- Webbsida
- Skoterleder
- Bra vattentäkt i form av kallkälla

Springliden har ett etablerat och mycket gott samarbete med grannbyarna Mörttjärn och Lainejaur. Byar har gemensamt tagit initiativ till att bygga vindkraft på Storliden och Jokkmokkliden och dessutom skapat en ekonomisk förening (VindByar ek förening) för att samordna utvecklingen i byarna med de resurser som vindkraften ger till VindByar. VindByar har avtal med Skellefteå Kraft och får därigenom en sk "bygdepeng" varje år i 20 år!
Bra för byarnas utveckling!

Springlidens byastuga har under åren 2011-2013 byggts ut, renoverats och handikappanpassats och är nu att anse som toppmodern. Samlingslokalen passar utmärkt för studiebesök och konferenser och är utrustad med kraftfullt bredband och internt trådlöst datanät, filmduk och dataprojektor. Under 2014 och 2015 har ett nytt uthus byggts och det gamla uthuset har under 2015-2016 byggts om till skoter garage. Där förvaras byaföreningens skoter och skidspårskälke.

I entreprenadföretagets verkstad finns det mesta i verktygs- och maskinväg. Ingen blir stående i Springliden på grund av bristande verkstadsresurser och kompetens på det området!

Sågverket är, även om verksamheten i stort sett är nedlagd, en resurs i byn. Det är enkelt och smidigt att handla byggnadsvirke genom sågverksägarna, antingen av det som finns på sågen i Springliden eller med hjälp av deras branschkontakter.

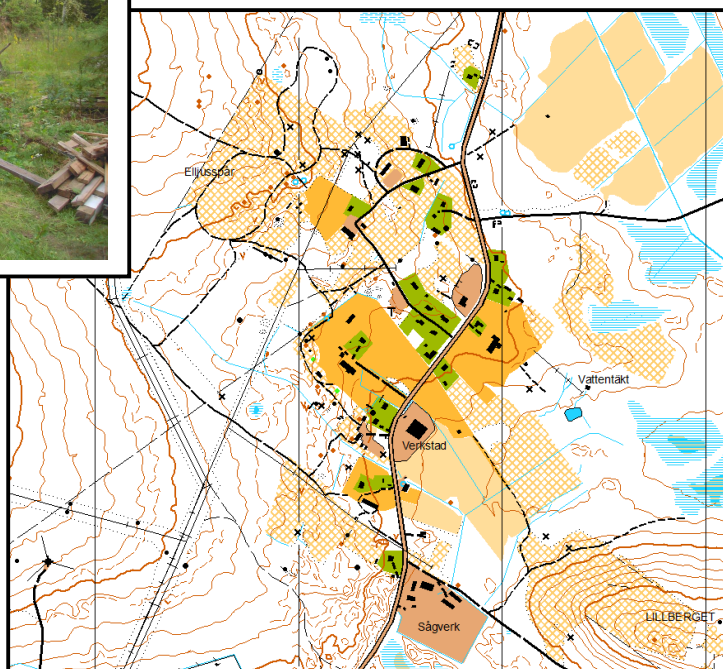
Springliden har bra resurser även inom andra områden! Här finns t ex företag som arbetar med vindkraft, bredband och bredbandsstrategier och som har uppdrag i de flesta kommuner här i länet. Här finns transportföretag som plogar, kör flis, grus mm och som kan anlitas vid transport av tungt och skrymmande material.

Hantverks- och arbetserfarenheten hos befolkningen i Springliden är omfattande! Här finns erfarenhet från bl a gruvor, transporter, sågverk, snickerier, entreprenadmaskiner av alla slag, IT, skogsnäring, bil- och maskinreparationer, vindkraft, utbildning, skogsmaskintillverkning och kommunalt arbete. Här finns till och med två helikopterpiloter! Och dessutom stor erfarenhet och skicklighet i matlagning och bakning.

I Springliden har vi nära till naturen! En natur som är perfekt för jakt, fiske, bär- och svamplockning, rekreation och motion och du kan utan problem köra direkt ut hemifrån på skoterleden med snöskoter!

Vi kan dessutom glädjande nog konstatera att befolkningen i Springliden anser att "En av fördelarna med Springliden är att det är så centralt. Bara 18 km söderut till affärer mm i Malå – och bara 50 km norrut till flygplatsen i Arvidsjaur!"

Det är rimligt nära till allt viktigt: dagligvaruaffär, järnaffär, vårdcentral, apotek, flyg, skola, skidbacke, bibliotek mm och på mindre än 90 minuter kan man med bil komma till städerna Skellefteå eller Lycksele.



5. BYNS SVAGHETER, PROBLEM OCH HOT

Den demografiska utvecklingen i Springliden har under många år, i likhet med i de flesta andra glesbygdsbyar i Västerbottens inland, varit allt annat än positiv.

Vikande befolkningsunderlag och stigande medelålder kan på sikt göra det svårt att hålla byn och byns infrastruktur levande.

De hot vi ser är t. ex

- Här i byn har vi en relativt ensidig arbetsmarknad – men den som har fordonsförarutbildning passar bra här.
- Om nyinflyttade vill att byn ska vara en tyst och fridsam tillflyktsort och inte ska utvecklas.
- Vägen som går genom byn är hårt trafikerad av tunga fordon och är farlig för den som inte är van vid den miljön. Kan vara avgörande när någon vill flytta hit, ex en barnfamilj.
- Vägen genom byn var nyasfalterad 1999 men den tunga trafiken har gjort att vägen nu anses vara nedsliten.
- Byn kan upplevas som "skrotig", dvs här finns många maskiner av olika årgångar. Vi som bor här vet att det mesta bara står i "väntrummet" och kommer till användning i nästa verksamhet, men det kan vara svårt för utomstående att förstå.
- Det är svårt för gamla och sjuka bybor att ta hand om uthus och andra ekonomibyggnader som inte används och som därför riskerar att förfalla eller i värsta fall rasa ihop. Det gör byn mindre attraktiv!
- Vattenskyddsområdet kan skadas om mineralletarna gör provborrningar inom det området. Vattnet är en viktig resurs och Bergsstatens undersökningstillstånd till utländska prospekterare för område där Springliden ingår har oroat befolkningen. Skadas vattenförsörjningen blir det svårt att bo kvar här!
- Vattentrycket i ledningsnätet i Springliden kan i vissa fall vara lågt. Vattnet pumpas från kalkkälla till högreservoar, men den ligger antagligen för lågt för att trycket ska vara perfekt i alla belastningslägen.

6. VISIONER OM BYNS FRAMTID

Vår vision om Springliden kan beskrivas med olika tidsperspektiv.

LÅNGSIKTIGT

1. Springliden ska vara en bra by att leva och bo i och den som bor här ska kunna hitta arbete i byn eller i närområdet
2. Springliden ska i samarbete med grannbyarna Mörttjärn och Lainejaur utvecklas positivt med hjälp av de resurser som skapas genom vindkraftparker på närliggande berg
3. Befintliga företag i byn väljer att stanna kvar och utvecklas
4. Nya företagare/entreprenörer vill etablera sig i Springliden eftersom det finns en positiv företagaranda och en bra infrastruktur här
5. Springliden upplevs positivt och attraktivt för besökande och genomresande
6. Byastugan är byns samlingsplats för social gemenskap
7. Springliden är tack vare den moderna byastugan en känd och etablerad ort för möten och mindre sammandragningar för företag och organisationer
8. Människorna som bor i Springliden är aktiva och engagerade
9. Det är möjligt att bo här även när man blir gammal

KORTSIKTIGT

10. Det finns möjlighet för äldre människor som bor här att köpa service, t.ex för gräsklippning, snöskottning, städning, matinköp
11. Företag som arbetar med vindkraft vill etablera sig här eftersom vi har nära till stora vindkraftanläggningar
12. Gamla åkrar och inägor som börjat växa igen hålls öppna med hjälp av ex betesputsning
13. Elljusspåret är flitigt använt för egen motion och för olika idrottsarrangemang
14. Orienteringskartan används för skolorienteringar och för andra orienteringsarrangemang
15. Befintliga bostadshus används av människor som bor i byn eller säljs till nya ägare som flyttar hit
16. Alla idéer som kan ge nya jobb tas upp och diskuteras förutsättningslöst



7. OLIKA UTVECKLINGSVÄGAR/PROJEKTIDÉER

Se till så att byaföreningens byggnader alltid är välhållna och funktionella

Se till så att byastugan hålls varm och tillgänglig året runt

Se till så att infrastrukturen fungerar. Det gäller t ex

- kommunala åtaganden som gatlyse, VA-nät, bredbandsnät och byaväg
- mobiloperatörens nät
- elljusspår
- orienteringskarta
- vandringsleder
- skoterleder
- anslagstavla och postlådor

Undersök möjligheterna att erbjuda äldre bybor service i form av ex snöskottning, gräsklippning.

Marknadsför möjligheten att

- bo, leva och arbeta i Springliden
- använda byastugan för företagsmöten och mindre konferenser
- använda elljusspår och orienteringskarta för tävlingar eller andra aktiviteter.

8. ANALYS OCH BEDÖMNING

Idéer som vi först ska ta itu med:

Vi gör bedömningen att vi, för att uppnå åtminstone delar av våra visioner, kan fortsätta att:

- Se till så att byastugan uppfyller de krav man kan ställa på en perfekt konferenslokal och samlingslokal för bybor och besökare
- Rekognoscera och revidera orienteringskartan så att den duger för skoltävlingar och närtävlingar
- Hålla byns hemsida aktuell
- Marknadsföra Springliden
- Hålla elljusspåret välpreparerat och upplyst i största möjliga utsträckning

När det är gjort kan övriga idéer tas upp och hanteras.



9. GENOMFÖRANDEPLAN

Prio	Vad	Uppfyller del av vision	När	Ansvar
1	Se över och åtgärda vindskivor och fönster och måla byastugan utvändigt	5, 6, 7	2019	Roland Staffan Sören Mikael Lars
2	Arrangera Barnens Vinterdag	6, 8, 13	Vinter	Staffan Mia Peter
3	Arrangera skoltävling i orientering för Malå- och Norsjöskolorna och ev andra orienteringsarrangemang	14	Höst	Roland Barbro
4	Betesputsa öppna ytor i byn eller hålla öppet på annat sätt	12	Sommar	Emil Jan-Erik
5	Söka medel för att rusta upp vandrings- och skoterleder	5, 8	2019	Roland

10. UPPFÖLJNING OCH UTVÄRDERING

- Utvärdering och vid behov revidering varje år vid årsmötet.

Byaföreningens styrelse har ansvar för att uppföljning och utvärdering görs.